

ข้อมูลใด ๆ ทั้งหมดรวมถึงคำ รูปภาพ กราฟ เป็นต้น เป็นทรัพย์สินของ Hangzhou EZVIZ Software Co., Ltd. (ต่อไปนี้จะเรียกว่า “EZVIZ”) ห้ามทำซ้ำ เปลี่ยนแปลง แปร หรือแจกจ่ายข้อมูลผู้ใช้นี้ (ต่อไปนี้จะเรียกว่า “คู่มือ”) ทั้งหมดหรือบางส่วน ไม่ว่าจะด้วยวิธีการใดก็ตาม โดยไม่แจ้งให้ EZVIZ ทราบล่วงหน้าเป็นลายลักษณ์อักษร เว้นแต่จะกำหนดเงื่อนไขไว้ EZVIZ ไม่สัญญา รับประกัน หรือรับรองโดยชัดแจ้งหรือโดยนัยเกี่ยวกับคู่มือ

เกี่ยวกับคู่มือนี้

คู่มือฉบับนี้มีคำแนะนำในการใช้งานและการจัดการผลิตภัณฑ์ รูป แผนภูมิ ภาพ และข้อมูลอื่น ๆ ทั้งหมดในคู่มือฉบับนี้ใช้สำหรับการบรรยายและการอธิบายเท่านั้น ข้อมูลที่อยู่ในคู่มือฉบับนี้อาจมีการเปลี่ยนแปลงเนื่องจากการอัปเดตเฟิร์มแวร์หรือเหตุผลอื่น ๆ โดยไม่ต้องแจ้งให้ทราบ โปรดดูข้อมูลล่าสุดที่เว็บไซต์ของ EZVIZ™ (<http://www.ezviz.com>)

บันทึกการแก้ไข

การออกฉบับใหม่ - พฤษภาคม 2022

การรับทราบเครื่องหมายการค้า

EZVIZ™,  และเครื่องหมายการค้าและโลโก้อื่น ๆ ของ EZVIZ เป็นทรัพย์สินของ EZVIZ ในเขตอำนาจศาลต่าง ๆ เครื่องหมายการค้าและโลโก้อื่น ๆ ที่กล่าวถึงด้านล่างเป็นทรัพย์สินของเจ้าของที่เกี่ยวข้อง

ความรับผิดชอบกฎหมาย

ภายใต้ขอบเขตที่สามารถทำได้ตามกฎหมายที่ใช้บังคับ ผลิตภัณฑ์ที่อธิบาย รวมถึงฮาร์ดแวร์ ซอฟต์แวร์ และเฟิร์มแวร์ของผลิตภัณฑ์ ได้ให้บริการ “ตามสภาพ” โดยมีข้อบกพร่องและข้อผิดพลาดทั้งหมด และ EZVIZ จะไม่รับประกันโดยชัดแจ้งหรือโดยนัย รวมถึงแต่ไม่จำกัดเพียงความสามารถทางการค้า ความพึงพอใจในคุณภาพ ความเหมาะสมตามวัตถุประสงค์เฉพาะ และการไม่ละเมิดสิทธิ์ของบุคคลภายนอก ไม่ว่าจะกรณีใดก็ตาม EZVIZ รวมถึงผู้บริหารเจ้าหน้าที่ พนักงาน หรือตัวแทน จะไม่รับผิดชอบสำหรับความเสียหายพิเศษ ความเสียหายที่เป็นผลตามมาทั้งหมด ความเสียหายโดยอุบัติเหตุ หรือความเสียหายโดยอ้อม รวมถึงความเสียหายต่อการสูญเสียกำไรทางธุรกิจ การหยุดชะงักของธุรกิจ หรือการสูญเสียข้อมูล หรือการสูญเสียของเอกสาร เป็นต้น ที่เกี่ยวข้องกับการใช้งานผลิตภัณฑ์นี้ แม้ว่า EZVIZ จะได้รับแจ้งถึงความเป็นไปได้ของความเสียหายดังกล่าวแล้วก็ตาม

ภายใต้ขอบเขตที่สามารถทำได้ตามกฎหมายที่ใช้บังคับ ความรับผิดชอบทั้งหมดของ EZVIZ สำหรับความเสียหายทั้งหมดจะต้องไม่เกินราคาซื้อเดิมของผลิตภัณฑ์ EZVIZ ไม่รับผิดชอบการบาดเจ็บส่วนบุคคลหรือความเสียหายต่อทรัพย์สินอื่นเป็นผลมาจากการหยุดชะงักของอุปกรณ์หรือการยุติบริการเนื่องจาก ก) การติดตั้งอย่างไม่เหมาะสมหรือการใช้งานนอกเหนือจากที่ร้องขอ ข) การปกป้องผลประโยชน์ของประเทศชาติหรือสาธารณะ ค) เหตุสุดวิสัย ง) ตัวผู้ใช้งานเองหรือบุคคลที่สาม รวมถึงแต่ไม่จำกัดเพียงการใช้ผลิตภัณฑ์ ซอฟต์แวร์ แอปพลิเคชันของบุคคลที่สาม เป็นต้น

สำหรับผลิตภัณฑ์ที่มีการเข้าถึงอินเทอร์เน็ต คุณจะเป็นผู้รับผิดชอบต่อการใช้งานผลิตภัณฑ์นี้ ทั้งหมด EZVIZ จะไม่รับผิดชอบใด ๆ ต่อการใช้งานที่ผิดปกติ การรั่วไหลของความเป็นส่วนตัว หรือความเสียหายอื่น ๆ ที่เป็นผลมาจากการโจมตีทางไซเบอร์ การโจมตีจากแฮกเกอร์ การติดตั้งไวรัส หรือความเสี่ยงด้านการรักษาความปลอดภัยทางอินเทอร์เน็ตอื่น ๆ อย่างไรก็ตาม EZVIZ จะให้การสนับสนุนทางเทคนิคอย่างทันทีทันใด หากจำเป็น กฎหมายการสอดส่องและกฎหมายการคุ้มครองข้อมูลแตกต่างกันไปตามเขตอำนาจศาล โปรดตรวจสอบกฎหมายที่เกี่ยวข้องทั้งหมดในเขตอำนาจศาลของคุณก่อนใช้ผลิตภัณฑ์นี้เพื่อตรวจสอบการใช้งานของคุณเป็นไปตามกฎหมายที่บังคับใช้ EZVIZ จะไม่รับผิดชอบในกรณีที่ใช้ผลิตภัณฑ์นี้เพื่อวัตถุประสงค์ที่ไม่ถูกต้องตามกฎหมาย

ในกรณีที่มีข้อขัดแย้งระหว่างข้อความข้างต้นกับกฎหมายที่บังคับใช้ ให้ยึดตามกฎหมายที่บังคับใช้เป็นสำคัญ

โปรดทราบ	1
สิ่งที่บรรจุอยู่ในกล่อง	1
ภาพรวม.....	2
ดาวน์โหลดแอป EZVIZ.....	3
การตั้งค่า	3
การติดตั้ง.....	4
1. ติดตั้งการ์ด Micro SD (อุปกรณ์เสริม)	4
2. ติดตั้งช่องมอง	4
เปิดเครื่อง	9
การเพิ่มลงในแอป EZVIZ.....	10
ชาร์จไฟให้กับแผง	10
เรียกคืนค่าเริ่มต้นจากโรงงาน	10
มุมมองสด	11
การตั้งค่า	12
การเชื่อมต่อกับ EZVIZ	13
1. ใช้ Amazon Alexa	13
2. ใช้ Google Assistant	13
แนวคิดริเริ่มใช้ผลิตภัณฑ์วิดีโอ	14

โปรดทราบ

- อย่าติดตั้งกล่องในสภาพแวดล้อมที่รุนแรง เช่น อุณหภูมิสูง ความชื้น ละอองเกลือ หรือฝน เนื่องจากอาจทำให้อุปกรณ์เสียหายได้
- อย่ากดเซ็นเซอร์หรือเลนส์ของกล้อง เนื่องจากอาจทำให้อุปกรณ์เสียหายได้
- อย่าดึงสายไฟของกล้องแรงและหลีกเลี่ยงการตัด/ทำลายสายไฟ ความเสียหายของสายไฟเนื่องจากการใช้งานที่ไม่เหมาะสมจะไม่มีใครภายใต้การรับประกัน
- ชาร์จแบตเตอรี่โดยใช้แอดปเตอร์จ่ายไฟสำหรับแท็บเล็ตโดยเฉพาะ มิฉะนั้นระบบอาจเกิดความเสียหายได้

สิ่งที่บรรจุอยู่ในกล่อง



แผง (x1)



รุ่น A:

หรือ



รุ่น B:

ฐานติดตั้ง (x1)



รุ่น A:

หรือ



รุ่น B:

กล้อง (x1)



หมุดยึด (x1)



* ผ้าครอบด้านล่าง (x1)



สกรู (x6)



สายไฟ (x1)



ข้อมูลด้านระเบียบบังคับ (x1)



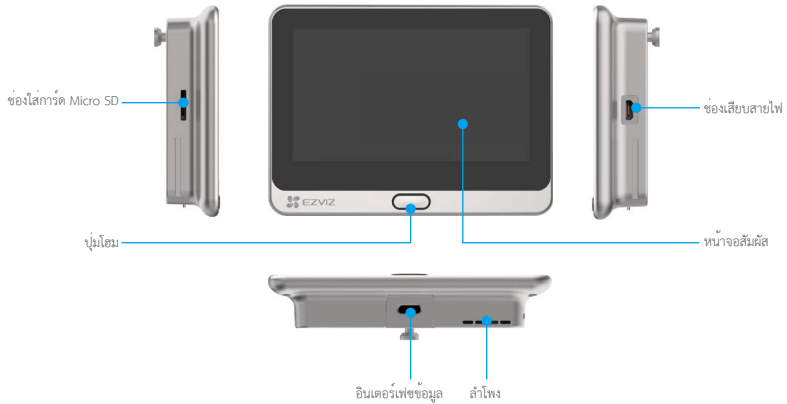
คู่มือการใช้งานฉบับย่อ (x1)

1

* ผ้าครอบฐานจำหน่ายพร้อมกับรุ่น A เท่านั้น ไม่รวมอยู่ในรุ่น B รุ่น A และรุ่น B จะต่างกันแค่โครงสร้างการติดตั้งเท่านั้น เนื่องจากมีคุณสมบัติและประสิทธิภาพที่เหมือนกัน คุณสามารถเลือกใช้รุ่น A หรือรุ่น B รุ่นใดก็ได้ตามปกติ รูปถ่ายนี้คือของผลิตภัณฑ์และอุปกรณ์เสริมนั้น จะขึ้นอยู่กับผลิตภัณฑ์ของคุณคือ

ภาพรวม

แผง



ชื่อ
ปุ่มโฮม

คำอธิบาย

- กดปุ่มโฮมค้างไว้เป็นเวลา 3 ถึง 5 วินาทีเพื่อเปิดหรือปิดเครื่องอุปกรณ์
- กดปุ่มโฮมเพื่อเปิดหรือปิดหน้าจอ

กล้อง



i อย่าปิดกั้นเซ็นเซอร์

ฐานติดตั้ง

รุ่น A



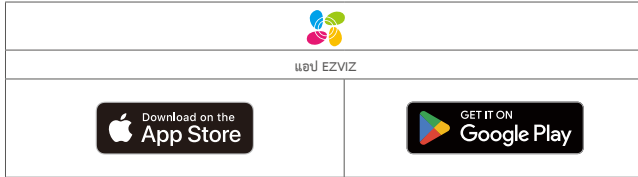
รุ่น B



i ตะขอใช้สำหรับแขวนที่ข้างรับแบบพกพา

ดาวน์โหลดแอป EZVIZ

- เชื่อมต่อโทรศัพท์มือถือของคุณเข้ากับ Wi-Fi โดยใช้เครือข่าย 2.4GHz (แนะนำ)
- ดาวน์โหลดและติดตั้งแอป EZVIZ โดยค้นหา "EZVIZ" ใน App Store หรือ Google Play™
- เปิดใช้แอปและลงทะเบียนบัญชีผู้ใช้ EZVIZ



i หากคุณเคยใช้แอปแล้ว ตรวจสอบให้แน่ใจว่าแอปเป็นเวอร์ชันล่าสุด หากต้องการดูว่ามีการอัปเดตหรือไม่ ให้ไปที่ App store หรือ Google Play แล้วค้นหา EZVIZ

การตั้งค่า

ทำตามขั้นตอนนี้เพื่อตั้งค่ากล้องของคุณ:

1. ติดตั้งกล้องแล้วเปิดเครื่อง
2. เข้าสู่ระบบบัญชีผู้ใช้แอป EZVIZ ของคุณ
3. เชื่อมต่อกล้องกับอินเทอร์เน็ต
4. เพิ่มชื่อกล้องลงในบัญชี EZVIZ ของคุณ

การติดตั้ง

1. ติดตั้งการ์ด Micro SD (อุปกรณ์เสริม)

- ใส่การ์ด Micro SD (จำหน้าแยกต่างหาก) เข้าไปในช่องใส่การ์ดที่ตั้งแสดงในรูปด้านล่าง



- ในแอป EZVIZ ให้แตะที่ **Storage Status (สถานะอุปกรณ์จัดเก็บข้อมูล)** ที่อยู่ในอินเตอร์เฟซ Device Settings (การตั้งค่าอุปกรณ์) เพื่อตรวจสอบสถานะของการ์ด SD
- หากการ์ดหน่วยความจำแสดงสถานะ **Uninitialized (ยังไม่เริ่มการใช้งาน)** ให้แตะเพื่อเริ่มการใช้งาน สถานะจะเปลี่ยนเป็น **Normal (ปกติ)** และการ์ดหน่วยความจำจะสามารถจัดเก็บวิดีโอได้




2. ติดตั้งช่องมอง

i เอกสารนี้จะระบุวิธีติดตั้งสำหรับงานที่มีรูปลักษณ์ต่างกันสองวิธี ดังนั้น โปรดเลือกวิธีการติดตั้งให้สอดคล้องกับผลิตภัณฑ์ที่คุณซื้อ

รุ่น A

หากคุณมีช่องมองอยู่แล้ว ให้ติดตั้งอุปกรณ์ในด้านเดียวกัน ถ้าไม่ได้ติดตั้งไว้ ให้เจาะรูเส้นผ่านศูนย์กลางประมาณ 14 มม. (ไม่เกิน 45 มม.) และห่างจากพื้นประมาณ 145 ซม. เพื่อให้ได้รับผลลัพธ์การมองเห็นที่ดี

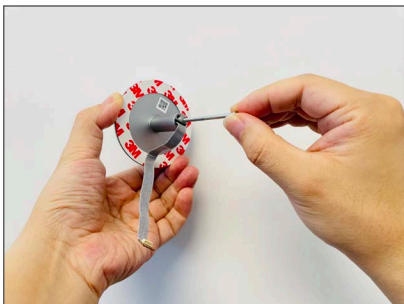
1 วัดความหนาของประตูและเลือกสกรูที่เหมาะสม

ความหนา	สกรู
35-60 มม.	
60 ถึง 85 มม.	
85 ถึง 105 มม.	

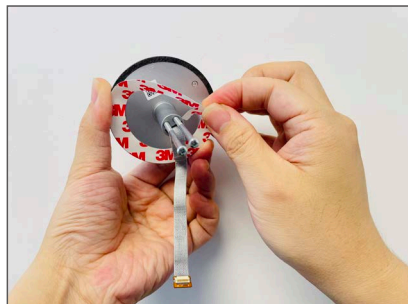


2 ซึนสกรูเข้าทางด้านหลังของกล้อง

i แค่อะแดปเตอร์โฟโต้ ไม่ต้องวัดขนาด



3 ออกกระดาษปิดแบกาวออก



4 สอดสกรูและสายไฟผ่านช่องเจาะบนประตูดู คุณสามารถหมุนกระดาษเพื่อช่วยสอดผ่านช่อง



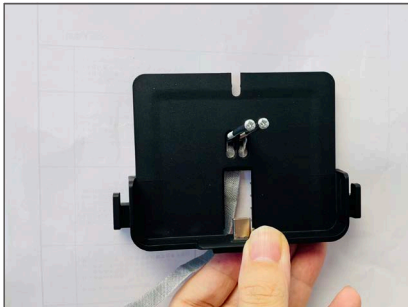
5 ปรับตำแหน่งของกล้องและคีย์ ๆ กดให้แนบสนิทกับประตู



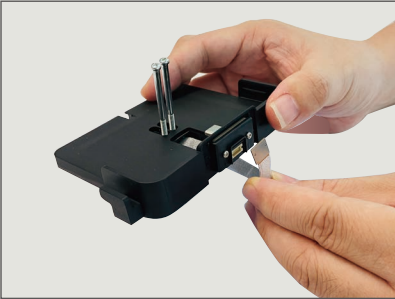
6 ถอดแผงจากฐาน



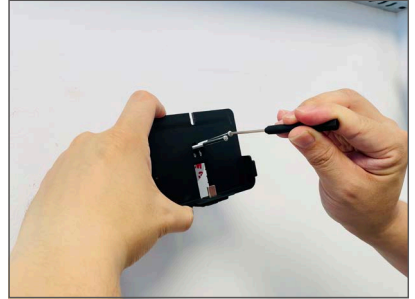
7 สอดสกรูผ่านรูติดตั้ง



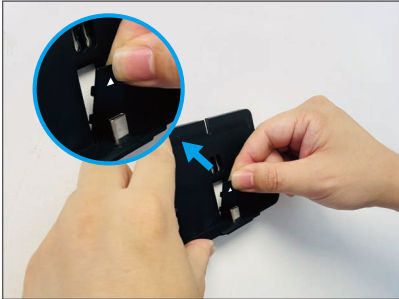
8. แก้ไขเบ้าของที่ด้านล่างของฐาน



9. ปรับตำแหน่งของฐานติดตั้งและขันสกรูให้แน่น



10. ใส่สายในร่องแล้วใส่เข็มขัด (รวมอยู่ในแพ็คเกจ)



11. สไลด์แผงเข้ากับฐานติดตั้งและใส่ผ้าฐาน (รวมอยู่ในแพ็คเกจ)






12. การติดตั้งเสร็จสมบูรณ์ และสติกเกอร์ออก



หากคุณมีช่องของอยู่แล้ว ให้ติดตั้งอุปกรณ์ในด้านหนึ่งเดียวกัน ถ้าไม่ได้ติดตั้งไว้ ให้เจาะรูเส้นผ่านศูนย์กลางประมาณ 16.5 มม. (ไม่เกิน 45 มม.) และห่างจากพื้นประมาณ 145 ซม. เพื่อให้ได้รับผลลัพธ์การมองที่ดี

1 วัดความหนาของประตูและเลือกสลักที่เหมาะสม

ความหนา	สลัก
35-60 มม.	
60 ถึง 85 มม.	
85 ถึง 105 มม.	



2 ซึนสลักเข้าทางด้านหลังของกล่อง



3 ลอกกระดาษปิดแถบาวออก



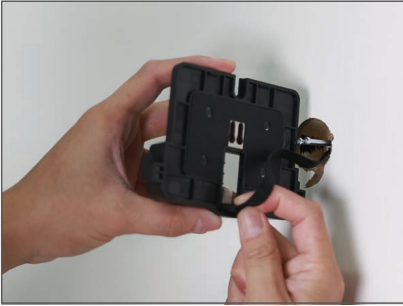
4 สอดสลักและสายไฟผ่านช่องเจาะบนประตู คุณสามารถนํามันกระดาษเพื่อช่วยสอดผ่านช่อง



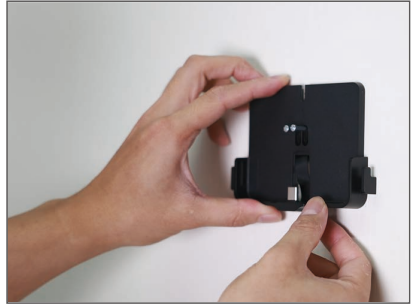
5 ปรับตำแหน่งของกล่องและค้อย ๆ กดให้แน่นสนิทกับประตู



6 นำฐานออกมาแล้วเสียบตัวเชื่อมต่อเข้าไปในช่องเสียบที่อยู่ด้านหลังของฐาน



7 สอดสลูทผ่านรูติดตั้ง



8 ปรับตำแหน่งของฐานติดตั้งและขันสกรูให้แน่น



9 สอดสายเข้าไปในร่องและใส่แผ่นยึด



10 เสียบแผงเข้าไปในฐานติดตั้ง



11 การติดตั้งเสร็จสมบูรณ์ และสติกเกอร์ออก



เปิดเครื่อง



1 กดปุ่มเปิดปิดค้างไว้ 3 ถึง 5 วินาทีเพื่อเปิดเครื่อง

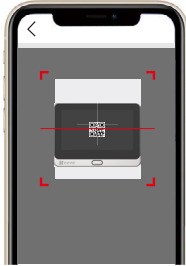


2 แตะหน้าจอสัมผัสเพื่อเลือกภาษา



3 ทำตามตัวช่วยเพื่อเลือก Wi-Fi และป้อนรหัสผ่าน

การเพิ่มลงในแอป EZVIZ



- เข้าสู่ระบบแอป EZVIZ
- บนหน้าจอหลัก และ "+" ที่มุมขวาบนเพื่อไปที่หน้า "สแกนรหัสคิวอาร์"
- สแกนรหัสคิวอาร์

i หากไม่ได้รับรหัสคิวอาร์หรือต้องการกำหนดค่า Wi-Fi ใหม่ โปรดและ Settings (การตั้งค่า) -> Firmware (เฟิร์มแวร์) บนหน้าจอเพื่อดูรหัสคิวอาร์

ชาร์จไฟให้กับแผง

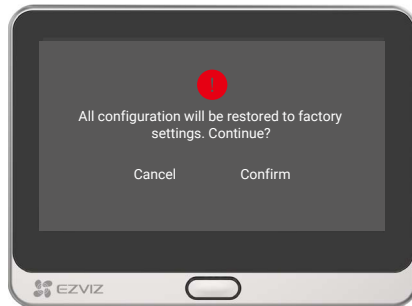


เชื่อมต่อแผงเข้ากับเต้าเสียบปลั๊กไฟด้วยอะแดปเตอร์จ่ายไฟ (5 โวลต์ 2 แอมป์ จำหน่ายแยกต่างหาก)

- i** อย่าชาร์จนานเกินหนึ่งฟุตที่ด้านล่าง
- นอกจากนี้คุณยังสามารถชาร์จไฟให้แผงด้วยที่ชาร์จแบบพกพาและแชนนจ์กับตะขอ

เรียกคืนค่าเริ่มต้นจากโรงงาน

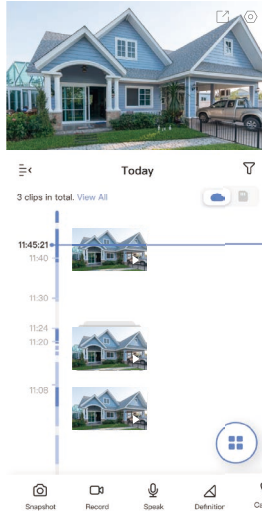
และ Settings (การตั้งค่า) -> Firmware (เฟิร์มแวร์) -> Default (ค่าเริ่มต้น) และยืนยันเพื่อเรียกคืนค่าเริ่มต้นจากโรงงาน



มุมมองสด

อินเทอร์เฟซของแอปอาจแตกต่างกันไปตามการอัปเดตเวอร์ชัน และจะยึดตามอินเทอร์เฟซของแอปที่คุณติดตั้งบนโทรศัพท์

เปิดใช้งานแอป EZVIZ และ **ปุ่มมุมมองสด** คุณสามารถดูและฟังข้อมูลสด ถ่ายภาพสแนปช็อต บันทึกวิดีโอ และเลือกความละเอียดของวิดีโอได้ตามต้องการ



ปิดซ้ายและขวาบนหน้าจอเพื่อดูไอคอนเพิ่มเติม

ไอคอน

คำอธิบาย



แชร์ แอปพลิเคชัน



การตั้งค่า ดูและเปลี่ยนแปลงการตั้งค่าอุปกรณ์



Snapshot (สแนปช็อต) ถ่ายภาพสแนปช็อต



Record (บันทึก) เริ่ม/หยุดการบันทึกด้วยตนเอง



Speak (พูด) เริ่มใช้การพูดคุยและฟัง



Definition (ความละเอียด) เลือกความละเอียดของวิดีโอในระดับ Ultra HD, Hi-Def หรือมาตรฐาน



Call Log (บันทึกการโทร) ดูบันทึกการโทร




Multi-screen Live (มุมมองสดหลายหน้าจอ) และเพื่อเลือกเค้าโครงของหน้าต่างมุมมองสด



โปรดดูอินเทอร์เฟซจริงสำหรับข้อมูลเพิ่มเติม

การตั้งค่า

ในหน้าการตั้งค่า คุณสามารถกำหนดพารามิเตอร์ของอุปกรณ์ได้

พารามิเตอร์	คำอธิบาย
Name (ชื่อ)	ปรับแก้ชื่ออุปกรณ์ของคุณ
Working mode (โหมดการทำงาน)	<ul style="list-style-type: none">• User Mode (โหมดผู้ใช้): ปรับแต่งพารามิเตอร์ อย่างเช่น ความไวในการตรวจจับและระยะเวลาการเดินเครื่อง• Performance Mode (โหมดประสิทธิภาพ): เมื่อใช้โหมดนี้ ประสิทธิภาพของอุปกรณ์จะเพิ่มขึ้น แต่การใช้พลังงานก็จะเพิ่มขึ้นเช่นเดียวกัน• Power Saving Mode (โหมดประหยัดพลังงาน): ปรับความไวและพารามิเตอร์อื่นๆ ให้เหมาะสมเพื่อเพิ่มอายุการใช้งานแบตเตอรี่• Super Power-saving (โหมดประหยัดพลังงานขั้นสูง): โหมด Sleep อยู่ในสถานะเปิด การเปิดใช้งานมุมมองจะเชื่อมโยงกลับสู่การทำงาน• Configure Working Mode (กำหนดค่าโหมดการทำงาน): ปรับแต่งโหมดการทำงานในช่วงเวลาต่างๆ
Intelligent Detection (การตรวจจับแบบอัจฉริยะ)	<p>คุณสามารถปรับแต่งการแจ้งเตือนการตรวจจับได้โดยการเปลี่ยนค่าความไวของการตรวจจับ ซึ่งค่าความไวสูง ซึ่งสามารถตรวจสอบคที่อยู่ห่างจากเครื่องประดิษฐ์ขึ้น</p> <ul style="list-style-type: none">• Basic Detection (การตรวจจับพื้นฐาน) (จำเป็น)<ul style="list-style-type: none">• PIR Infrared Detection (การตรวจจับด้วยอินฟราเรด PIR): ความไวที่สูง ระยะการตรวจจับยิ่งไกลขึ้น• Human Shape Detection (การตรวจจับรูปร่างมนุษย์): ความไวที่สูง ระยะการตรวจจับยิ่งไกลขึ้น• Advanced Detection (การตรวจจับขั้นสูง)<ul style="list-style-type: none">• Loitering detection (การตรวจจับการเดินเครื่อง): เมื่อเปิดใช้งานคุณสมบัตินี้ หากมีคนเดินเครื่องบริเวณทางเข้าบ้านกว่าระยะเวลาที่คุณได้ตั้งค่าไว้ สัญญาณเตือนจะดังขึ้น พักขั้นตอนนี้เพื่อป้องกันการเดินเครื่อง <p> อุปกรณ์ต่างๆ จะเตือนคืองคามโหมดที่ได้เลือกไว้ รวมถึงการเตือนจากกล้องอุปกรณ์และการแจ้งเตือนแบบข้อความจากกล้อง</p>
Notification (การแจ้งเตือน)	คุณสามารถตั้งค่าการแจ้งเตือนได้จากทั้งกล้องอุปกรณ์และจากฝั่งแอป
Audio (เสียง)	หากปิดการใช้งาน ทั้งมุมมองแบบสดและวิดีโอที่บันทึกจะไม่มีเสียง
Image (ภาพ)	<ul style="list-style-type: none">• Auto (อัตโนมัติ) (แนะนำ): เปลี่ยนโหมดกลางวัน/กลางคืนโดยอัตโนมัติ• ความไวของการเปลี่ยนโหมดกลางวันและกลางคืน• Enforcing Day Mode (การบังคับใช้โหมดกลางวัน): ปิดใช้โหมด IR• Enforcing Night Mode (การบังคับใช้โหมดกลางคืน): เปิดใช้โหมด IR ซึ่งแสดงภาพที่ชัดเจนในสภาพแวดล้อมที่มีดี
Light (แสงไฟ)	เมื่อเปิดใช้งาน ไฟแสดงสถานะกริ่งจะดับลง
Battery (แบตเตอรี่)	คุณสามารถดูความจุแบตเตอรี่ได้
Cloud Storage (พื้นที่จัดเก็บบนระบบคลาวด์)	คุณสามารถสมัครใช้งานและจัดการพื้นที่จัดเก็บบนระบบคลาวด์ได้
Record List (รายการบันทึก)	คุณสามารถดูสถานะอุปกรณ์จัดเก็บข้อมูล เช่น พื้นที่จัดเก็บบนระบบคลาวด์และการ์ดหน่วยความจำได้
Security Settings (การตั้งค่าความปลอดภัย)	<ul style="list-style-type: none">• Video Encryption (การเข้ารหัสวิดีโอ): เมื่อเปิดใช้งาน วิดีโอของคุณจะถูกเข้ารหัสไว้• Change Encryption Password (เปลี่ยนรหัสผ่านในการเข้ารหัส): คุณสามารถเปลี่ยนรหัสผ่านได้
Network (เครือข่าย)	<ul style="list-style-type: none">• คุณสามารถดู Wi-Fi ที่กำลังอุปกรณ์เชื่อมต่ออยู่ และเพื่อเปลี่ยนเป็น Wi-Fi อื่นได้• Static DNS (DNS คงที่): หากเปิดใช้งาน คุณสามารถกำหนดค่าที่อยู่ของ DNS ได้• Wi-Fi Sleep Mode (โหมดสลีปของ Wi-Fi): คุณสามารถเลือกโหมดสลีปของ Wi-Fi ได้<ul style="list-style-type: none">• Low Power Mode (โหมดพลังงานต่ำ)• Ultra-Low Power Mode (โหมดพลังงานต่ำพิเศษ)
Device Information (ข้อมูลของอุปกรณ์)	คุณสามารถดูข้อมูลของอุปกรณ์ได้ที่นี้
Share the device (แชร์อุปกรณ์)	ป้อนที่อยู่อีเมลหรือหมายเลขโทรศัพท์เพื่อเชิญและให้สิทธิ์ใช้งานอุปกรณ์แก่สมาชิกในครอบครัวหรือผู้เยี่ยมชม
Delete Device (ลบอุปกรณ์)	และเพื่อลบกล้องออกจากบัญชี EZVIZ

การเชื่อมต่อกับ EZVIZ

1. ใช้ Amazon Alexa

คำแนะนำเหล่านี้จะช่วยให้คุณควบคุมอุปกรณ์ EZVIZ โดยใช้ Amazon Alexa หากคุณพบปัญหาขณะดำเนินการ โปรดอ้างอิง [การแก้ไขปัญหา](#)

ก่อนเริ่มใช้งาน ตรวจสอบให้แน่ใจว่า:

1. อุปกรณ์ EZVIZ เชื่อมต่อกับแอป EZVIZ แล้ว
2. ในแอป EZVIZ ปิด "Image Encryption (การเข้ารหัสภาพ)" ในหน้า Device Settings (การตั้งค่าอุปกรณ์)
3. คุณมีอุปกรณ์ที่เปิดใช้งาน Alexa ไว้ (นั่นคือ Echo Spot, Echo-Show, All-new Echo-Show, Fire TV (ทุกรุ่น), Fire TV stick (เฉพาะรุ่นที่สอง), สมาร์ททีวี Fire TV Edition)
4. คุณติดตั้งแอป Amazon Alexa บนอุปกรณ์อัจฉริยะของคุณและสร้างบัญชีแล้ว

ในการควบคุมอุปกรณ์ EZVIZ ด้วย Amazon Alexa:

1. เปิดแอป Alexa แล้วเลือก "Skills and Games (ทักษะและเกม)" จากเมนู
2. ที่หน้าจอสkill และเกม ค้นหา "EZVIZ" แล้วคุณจะพบทักษะ "EZVIZ"
3. เลือกทักษะของอุปกรณ์ EZVIZ จากนั้นแตะ **ENABLE TO USE (เปิดใช้งานเพื่อใช้)**
4. ป้อนชื่อผู้ใช้และรหัสผ่านของ EZVIZ แล้วแตะ **Sign in (ลงชื่อเข้าใช้)**
5. แตะปุ่ม **Authorize (อนุญาต)** เพื่ออนุญาตให้ Alexa เข้าถึงบัญชี EZVIZ ของคุณ เพื่อให้ Alexa สามารถควบคุมอุปกรณ์ EZVIZ ของคุณได้
6. คุณจะเห็นข้อความ "EZVIZ has been successfully linked (เชื่อมโยง EZVIZ สำเร็จแล้ว)" จากนั้นแตะ **DISCOVER DEVICES (ค้นหาอุปกรณ์)** เพื่ออนุญาตให้ Alexa ค้นหาอุปกรณ์ EZVIZ ทั้งหมดของคุณ
7. กลับไปที่เมนูของแอป Alexa แล้วเลือก "Devices (อุปกรณ์)" และคุณจะเห็นอุปกรณ์ EZVIZ ทั้งหมดของคุณภายใต้หัวข้ออุปกรณ์

คำสังเสียง

ค้นหาอุปกรณ์อัจฉริยะใหม่ผ่านเมนู "Smart Home (บ้านอัจฉริยะ)" ในแอป Alexa หรือฟังก์ชันการควบคุม Alexa ด้วยเสียง

เมื่อพบอุปกรณ์แล้ว คุณสามารถควบคุมอุปกรณ์ด้วยเสียงของคุณได้ ชุดคำสั่งง่ายๆ ให้ Alexa

- ชื่ออุปกรณ์ของคุณ ตัวอย่างเช่น "show xxxx camera (แสดงกล้อง xxxx)" สามารถแก้ไขได้ในแอป EZVIZ ทุกครั้งที่คุณเปลี่ยนชื่ออุปกรณ์ คุณจะค้นหาอุปกรณ์อีกครั้งเพื่ออัปเดตชื่อ

การแก้ไขปัญหา

ควรทำอย่างไรถ้า Alexa ไม่พบอุปกรณ์ของคุณ

ตรวจสอบว่าการเชื่อมต่ออินเทอร์เน็ตมีปัญหาหรือไม่

ลองรีบูตอุปกรณ์อัจฉริยะและค้นหาอุปกรณ์อีกครั้งบน Alexa

ทำไม Alexa จึงแสดงสถานะของอุปกรณ์เป็น "Offline (ออฟไลน์)"

การเชื่อมต่อในสายของคุณอาจถูกตัด รีบูตอุปกรณ์อัจฉริยะและค้นหาอีกครั้งบน Alexa

การเข้าถึงอินเทอร์เน็ตบนเราเตอร์อาจไม่พร้อมใช้งาน ตรวจสอบว่าเราเตอร์ของคุณเชื่อมต่อกับอินเทอร์เน็ตอยู่หรือไม่แล้วลองอีกครั้ง

- สำหรับรายละเอียดเกี่ยวกับประเภทที่รองรับการใช้งาน Amazon Alexa โปรดดูเว็บไซต์ทางการ

2. ใช้ Google Assistant

เมื่อใช้กับ Google Assistant คุณสามารถเปิดการใช้งานอุปกรณ์ EZVIZ และดูสไลด์การพูดคำสั่งเสียงทาง Google Assistant

จำเป็นต้องมีอุปกรณ์และแอปต่อไปนี้:

1. แอป EZVIZ
2. ในแอป EZVIZ ปิด "Image Encryption (การเข้ารหัสภาพ)" และเปิด "Audio (เสียง)" ในหน้า Device Settings (การตั้งค่าอุปกรณ์)
3. ทีวีที่เชื่อมต่อฟังก์ชัน Chromecast
4. แอป Google Assistant บนโทรศัพท์ของคุณ

เริ่มต้นใช้งานโดยทำตามขั้นตอนด้านล่าง

1. ตั้งค่าอุปกรณ์ EZVIZ และตรวจสอบให้แน่ใจว่ามีการทำงานอย่างเหมาะสมบนแอป
2. ดาวน์โหลดแอป Google home จาก App Store หรือ Google Play Store™ แล้วเข้าสู่ระบบบัญชี Google ของคุณ
3. ที่หน้าจอ Myhome และ "+" ที่มุมซ้ายบน แล้วเลือก "Set up device (ตั้งค่าอุปกรณ์)" จากรายการเมนู เพื่อไปยังอินเตอร์เฟซการตั้งค่า
4. แตะ "Works with Google (ใช้งานร่วมกับ Google)" และค้นหา "EZVIZ" แล้วคุณจะพบทักษะ "EZVIZ"
5. ป้อนชื่อผู้ใช้และรหัสผ่านของ EZVIZ แล้วแตะ **Sign in (ลงชื่อเข้าใช้)**
6. แตะปุ่ม **Authorize (อนุญาต)** เพื่ออนุญาตให้ Google เข้าถึงบัญชี EZVIZ ของคุณ เพื่อให้ Google สามารถควบคุมอุปกรณ์ EZVIZ ของคุณได้
7. แตะ "**Return to app (กลับไปยังแอป)**"
8. ทำตามขั้นตอนข้างต้นเพื่อการอนุญาตให้เสร็จสมบูรณ์: เมื่อการซิงโครไนซ์เสร็จสมบูรณ์ บริการ EZVIZ จะแสดงอยู่ในรายการบริการของคุณ หากต้องการดูรายการอุปกรณ์ที่เข้ากันได้ของบัญชี EZVIZ ให้แตะ

9. ให้ลองส่งคำสั่ง ใช้ข้อถ้อยคำที่คุณสร้างไว้เมื่อครั้งก่อน

ผู้ใช้งานสามารถดูการอัปเดตในรายงานการตีหรือเป็นกลุ่มก็ได้ การเพิ่มอุปกรณ์ไปยังห้องช่วยให้ผู้ใช้สามารถควบคุมกลุ่มอุปกรณ์พร้อมกันโดยใช้คำสั่งเดียวได้ ดูข้อมูลเพิ่มเติมในลิงก์

<https://support.google.com/googlehome/answer/7029485?co=GENIE.Platform%3DAndroid&hl=en>

สำหรับข้อมูลเพิ่มเติมเกี่ยวกับอุปกรณ์ โปรดเข้าไปที่ www.ezviz.com/th

แนวคิดริเริ่มใช้ผลิตภัณฑ์วีดีโอ

ขอบคุณที่เลือกผลิตภัณฑ์ EZVIZ

เทคโนโลยีส่งผลกระทบต่อชีวิตของเราในทุกรูปแบบ ในฐานะบริษัทที่มีเทคโนโลยีขั้นสูง เราให้ความสำคัญกับทั้งปัญหาของเทคโนโลยีในการปรับปรุงประสิทธิภาพทางธุรกิจและคุณภาพชีวิตมากยิ่งขึ้น แต่ในขณะที่มันก็มีอันตรายที่อาจเกิดขึ้นจากการใช้งานที่ไม่เหมาะสม เช่น ผลิตภัณฑ์วีดีโอสามารถบันทึกภาพได้จริง สมบูรณ์ และชัดเจน สิ่งนี้มีความสำคัญสูงในการระแวดระวังและเก็บรักษาความเป็นจริงแบบเรียลไทม์ อย่างไรก็ตาม อาจส่งผลให้เกิดการละเมิดสิทธิ์และผลประโยชน์ตามกฎหมายของบุคคลที่สาม หากมีการแจกจ่าย ใช้ และ/หรือประมวลผลข้อมูลวีดีโออย่างไม่เหมาะสม ตามหลักปรัชญาที่ว่า “เทคโนโลยีเพื่อความดี” EZVIZ ขอให้ผู้ใช้เทคโนโลยีวีดีโอและผลิตภัณฑ์วีดีโอทุกคนต้องปฏิบัติตามกฎหมายและระเบียบที่บังคับใช้ทั้งหมด รวมถึงธรรมเนียมปฏิบัติทางจริยธรรม โดยมีเป้าหมายร่วมกันเพื่อสร้างชุมชนที่ดีขึ้น กรุณาอ่านแนวคิดริเริ่มต่อไปนี้อย่างละเอียด:

1. ทุกคนมีความคาดหวังที่สมเหตุสมผลในความเป็นส่วนตัว และการติดตั้งผลิตภัณฑ์วีดีโอไม่ควรขัดต่อความคาดหวังที่สมเหตุสมผลนี้ ดังนั้น ต้องมีการแจ้งเตือนในลักษณะที่สมเหตุสมผลและมีประสิทธิภาพ และมีการชี้แจงว่าการตรวจสอบเมื่อติดตั้งผลิตภัณฑ์วีดีโอในพื้นที่สาธารณะ สำหรับพื้นที่ที่ไม่ใช่พื้นที่สาธารณะ สิทธิ์และผลประโยชน์ของบุคคลที่สามจะได้รับการประเมินเมื่อติดตั้งผลิตภัณฑ์วีดีโอ ซึ่งรวมถึงแต่ไม่จำกัดถึงการติดตั้งผลิตภัณฑ์วีดีโอหลังจากได้รับความยินยอมจากผู้มีส่วนได้ส่วนเสียเท่านั้น และไม่ติดตั้งผลิตภัณฑ์วีดีโอที่มองไม่เห็นอย่างสูง
2. วัตถุประสงค์ของผลิตภัณฑ์วีดีโอ คือการบันทึกกิจกรรมจริงภายในเวลาและพื้นที่ที่กำหนดและภายใต้เงื่อนไขเฉพาะ ดังนั้น ผู้ใช้ทุกคนจะต้องกำหนดสิทธิ์ของตนเองอย่างสมเหตุสมผลในขอบเขตเฉพาะดังกล่าวก่อน เพื่อหลีกเลี่ยงการละเมิดภาพบุคคล ความเป็นส่วนตัว หรือสิทธิ์ที่ถูกต้องตามกฎหมายอื่น ๆ ของบุคคลที่สาม
3. ระหว่างการใช้ผลิตภัณฑ์วีดีโอ ข้อมูลภาพวีดีโอที่ได้อาจมาจากฉากจริง ๆ จะยังคงถูกสร้างขึ้นต่อไป ซึ่งรวมถึงข้อมูลทางชีววิทยาจำนวนมาก (เช่น ภาพใบหน้า) และข้อมูลสามารถนำไปใช้หรือประมวลผลต่อไป ผลิตภัณฑ์วีดีโอไม่สามารถจำแนกความแตกต่างระหว่างความดีและความไม่ดีเกี่ยวกับวิธีใช้ข้อมูลโดยพิจารณาจากภาพที่ถ่ายโดยผลิตภัณฑ์วีดีโอเท่านั้น ผลลัพธ์ของการใช้ข้อมูลขึ้นอยู่กับวิธีการและวัตถุประสงค์ของการใช้ข้อมูลของคุณด้วย ดังนั้น ผู้ควบคุมข้อมูลต้องไม่เพียงแต่ปฏิบัติตามกฎหมายและข้อบังคับที่บังคับใช้ทั้งหมด รวมถึงข้อกำหนดทางบรรทัดฐานอื่น ๆ เท่านั้น อีกทั้งยังต้องเคารพบรรทัดฐานระหว่างประเทศ ศีลธรรมทางสังคม ศีลธรรมอันดี แนวปฏิบัติทั่วไป และข้อกำหนดอื่น ๆ ที่ไม่บังคับ และเคารพความเป็นส่วนตัวของคุณ ภาพบุคคล และสิทธิ์อื่น ๆ และความสนใจ
4. การพิจารณาสิทธิ์ ค่านิยม และความต้องการอื่น ๆ ของผู้มีส่วนได้ส่วนเสียต่าง ๆ เมื่อประมวลผลข้อมูลวีดีโอที่สร้างขึ้นอย่างอ่อนโยนเนื่องจากผลิตภัณฑ์วีดีโอ ในเรื่องนี้ ความปลอดภัยของผลิตภัณฑ์และความปลอดภัยของข้อมูลมีความสำคัญอย่างยิ่ง ดังนั้น ผู้ใช้ปลายทางและผู้ควบคุมข้อมูลทุกคนต้องดำเนินการที่สมเหตุสมผลและจำเป็นทั้งหมดเพื่อรับรองการรักษาความปลอดภัยด้านข้อมูลและหลีกเลี่ยงการรั่วไหลของข้อมูล การเปิดเผยที่ไม่เหมาะสม และการใช้งานที่ไม่เหมาะสม รวมถึงแต่ไม่จำกัดถึงการใช้การควบคุมการเข้าถึง การเลือกสภาพแวดล้อมเครือข่ายที่เหมาะสม (อินเทอร์เน็ตหรืออินทราเน็ต) ที่ผลิตภัณฑ์วีดีโอเชื่อมต่อ สร้างและเพิ่มประสิทธิภาพการรักษาความปลอดภัยเครือข่ายอย่างต่อเนื่อง
5. ผลิตภัณฑ์วีดีโอมีส่วนสนับสนุนอย่างมากในการปรับปรุงการประกันสังคมทั่วโลก และเราเชื่อว่าผลิตภัณฑ์เหล่านี้จะมีบทบาทอย่างแข็งขันในด้านต่าง ๆ ของชีวิตทางสังคมด้วย การใช้ผลิตภัณฑ์วีดีโอในทางที่ผิดซึ่งเป็นการละเมิดสิทธิมนุษยชนหรือนำไปสู่กิจกรรมทางอาญานั้นขัดต่อเจตนาดั้งเดิมของนวัตกรรมทางเทคโนโลยีและการพัฒนาผลิตภัณฑ์ ดังนั้น ผู้ใช้แต่ละรายจะต้องสร้างกลไกการประเมินและติดตามการใช้งานผลิตภัณฑ์ของตนเอง เพื่อให้มั่นใจว่าผลิตภัณฑ์ทุกชิ้นถูกนำไปใช้อย่างเหมาะสมและสมเหตุสมผลและเป็นไปด้วยความสุจริตใจ